

中共厦门市中央直属企业投资协会召开党员大会 选举产生第一届支部委员会



为进一步发挥党组织对厦门央企协会工作的引领作用，强化协会党建工作，提升协会凝聚力、创造力，经中共厦门市发展和改革委员会直属委员会同

意，7月18日上午，中共厦门市中央直属企业投资协会党支部召开党员大会，选举产生第一届支部委员会。

会议主要有四项议程：会议首先宣读市发改委机关党委同意成立央企协会党支部委员会并进行委员选举的批复；接着，审议通过了《中共厦门市中央直属企业投资协会党支部委员选举办法》以及监票人、计票人名单。依照选举办法和程序，经过无记名投票差额选举方式，与会党员投票选举出第一届支部委员会

的七名委员。

随即召开了第一届党支部委员会第一次会议，经过无记名投票等额选举方式，会议选举产生第一届党支部书记和副书记，并明确了各支委的责任分工；经选举，中航国际厦门公司董事长黄光任支部书记，建行厦门市分行副行长肖春辉、中外运福建公司总经理程文明任支部副书记。

最后，黄光书记表示，协会党支部将在上级党组织的领导下，凝聚集体智慧和力量，优化作风，廉洁自律，

建设队伍，服务协会，继续为会员单位与厦门市政府的沟通协调渠道、搭建平台。同时，协会党支部将落实组织生活和学习教育常态化、制度化，重在思想学习和宣传，促进党员同志深入交流，共同进步。

肖副书记和程副书记也表示，将积极履职，配合支部书记工作，充分发挥协会党支部作用，加强央企单位间的交流互鉴，推动资源整合，促进央企互联互通。

【本报讯】

高起点、高标准、高层次、高水平 ——马銮湾新城和环东海域新城招商推介

内容提要：马銮湾新城和环东海域新城是当前厦门市委市政府以高起点、高标准、高层次、高水平为要求，重点规划建设的差异化、特色化产城融合新城。在8月8日的厦门央企协会政企座谈会上，市环东海域新城指挥部常务副总指挥吴志坚、马銮湾新城建设指挥部常务副总指挥罗咚玲、马銮湾新城建设指挥部产业招商部部长金启宁，分别就马銮湾和环东海域新城的发展规划和招商载体予以详细介绍。

马銮湾新城招商推介

2016年，马銮湾新城建设全面启动，目标是将马銮湾打造成为“一带一路”的战略支撑点，海峡两岸合作的地区性服务基地，产城融合的国际生态海湾新城。新城规划总面积37平方公里，其中水域面积8平方公里，规划总人口40万。



马銮湾新城建设指挥部常务副总指挥
罗咚玲介绍政策



马銮湾新城建设指挥部产业
招商部部长金启宁做招商宣讲

区位优势 and 规划特色

马銮湾新城位于厦门市西北部，东与厦门本岛隔海相望，西邻漳州长泰，南连海沧，北接集美，是厦门新的城市副中心，厦漳同城化的重要枢纽。新城地铁线网密度全省第一，慢行道路密度全市第一。四条地铁线、11个站点、4个换乘站与厦门岛形成10分钟地铁生活圈。

新城规划为“一心、两轴、三带、多组团”的空间布局结构。“一心”指新城中心岛，“两轴”指沿轨道2号线和6号线的城市轨道交通发展轴，“三带”分别是旅游产业、生命工程健康产业、众创智慧产业发展带。“多组团”指军民融合、信息科技、综合服务、健康服务、产业提升、滨水旅游6个产业组团。

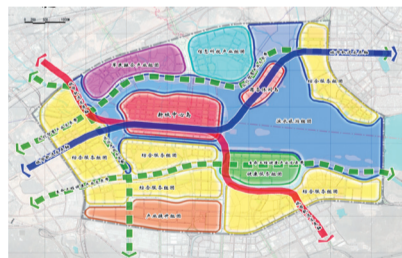
项目建设和投资情况

按照“三公先行”的工作要求，马銮湾新城规划“三公”项目623项，总投资700亿元。2016年，马銮湾新城建设项目190个，竣工项目41个，完成投资229亿元。2017年，马銮湾新城计划建设项目171个，全年计划投资150亿元；上半年已竣工13个，完成投资90亿元。

目前，马銮湾新城重要项目进展情况：1、生态修复一期，新城已吹填形成陆地面积约1平方公里。2、片区主干路网“三横三纵”已通车，东西、南北向的主干路网建设已联通其他片区。3、厦门一中海沧校区主体已完成，预计2018年施行初高中同步招生。4、马銮湾医院（三甲医院）已开始建设。5、片区内地铁2号线加快建设，预计2018年底试通车；6号线今年开工。6、2个湿地公园已开工。

重点招商产业和区域

马銮湾新城产业发展规划明确重点打造生物医药、健康产业、智能科技、旅游产业、高端商务等五大产业。目前，东部片区，已完成城市设计，配套双语学校、西滨医院（三甲医院）、湿地公园等，正在进行商业综合体、总部经济、旅游度假、文化演艺等项目的招商。南岸片区，已完成城市设计，骨干路网已通车，配套长庚医院（三甲医院），正在进行大型商业综合体、海洋公园等项目的招商。西部片区，配套马銮湾医院（三甲医院）、厦门一中海沧校区、围绕地



“一心、两轴、三带、多组团”的空间布局结构图



马銮湾重点招商区域规划图

铁站点1平方公里人才房已开工建设，抓紧建设生活配套设施，是新城最成熟的综合服务配套区域之一。北部片区，军民融合产业园正在进行园区道路和相关配套设施建设。信息科技产业园正在开展园区建设前期工作。中部片区，马銮湾中心岛、集美岛正在施工建设，计划开展总部经济、高端商务、高端会议等项目的招商。

环东海域新城招商推介

环东海域新城地处厦门辖区几何中心，毗邻厦门八个湾区中最大的同安湾，是厦门规划面积最大、海湾最美、产业最全的滨海新城。采用“新城+基地”即城市产业“双轮驱动”发展模式，以产促城、产城融合。土地总面积113平方公里，规划人口95万人，2017年计划固定资产投资378亿元。

区位优势 and 规划特色

环东海域新城环湾而建，毗邻的同安湾海域面积约90平方公里，滨海岸线长约60公里，约占厦门市生活总岸线的30%，厦门海水质量最好的区域之一。

新城总体规划为“三片五区一带”，“三片”指同安新城、东部新城、翔安南部新城，“五区”指丙洲和美峰两个现代服务业基地、火炬产业园和同安新城工业园两个先进制造业基地，以及翔安南部新城CBD，“一带”指46公里长的滨海旅游景观和文化体育产业带。

招商载体及政策介绍

1、现代服务业基地（丙洲片区）统建区
位于环东海域新城核心区，致力于打造产业升级智慧核心、服务业总部基地，厦门未来产业孵化基地，具备复合功能、绿色低碳、产城融合的“城镇式”园区，重点发展研发设计、金融商务、文化创意、信息服务和总部经济等产业。项目总用地33.3公顷，地上总建筑面积108万平方米，总投资104亿元，目前第一期37万平米已全面启动建设。

园区积极引进公共技术服务平台、重点实验室、产业孵化器，帮助企业规避技术风险、降低开发成本、缩短研发周期和提高创新效率。积极引进各级创新科研团队，以及“产、学、研、用”一体化发展的高新研究院等型产业研究中心，为入驻企业提供优质的智力资源。建立产业联盟，打造产业链，促进产业上下游的互通。此外，园区在税收、补贴等方面提供专项产业扶持，并建立起多元化的金融服务体系，为企业提供一站式政策、法律等服务。

2、火炬研发中心

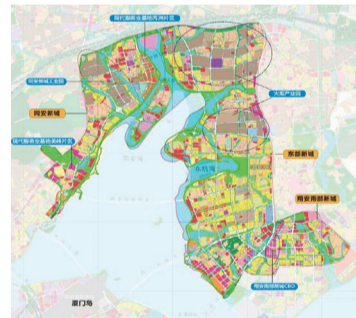
厦门火炬研发中心位于厦门环东海域集美区与同安区交界处，总用地面积为22.92万平方米，规划建筑面积约63万平方米，为8栋18-46层办公研发大楼，规划停车位约4500个，预计总投资为30亿元。目前已建成7栋楼。规划目标为建成以高新技术研发、办公功能为主，生活、休闲等设施齐全、低碳生态、国内领先的第三代创新产业园。

3、丙洲文化旅游岛

丙洲岛位于环东海域滨海新城几何中心，规划用地面积约3.5平方公里。该岛面海临溪，紧邻滨海酒店群、方特梦幻王国以及下潭尾湿地公园等地。规划以文化旅游和休闲度假为核心。



市环东海域新城指挥部常务副总指挥
吴志坚做招商宣讲



“三片五区一带”的空间布局结构图



现代服务业基地（丙洲片区）区位

4、翔安南部新城CBD

位于翔安南部新城，总用地面积为1000亩，建筑面积250万平方米，集办公、商业、酒店、时尚中心和城市公共空间为一体。区域内共39宗子地块，已出让34宗。

【本文内容由马銮湾新城建设指挥部和市环东海域新城指挥部提供】